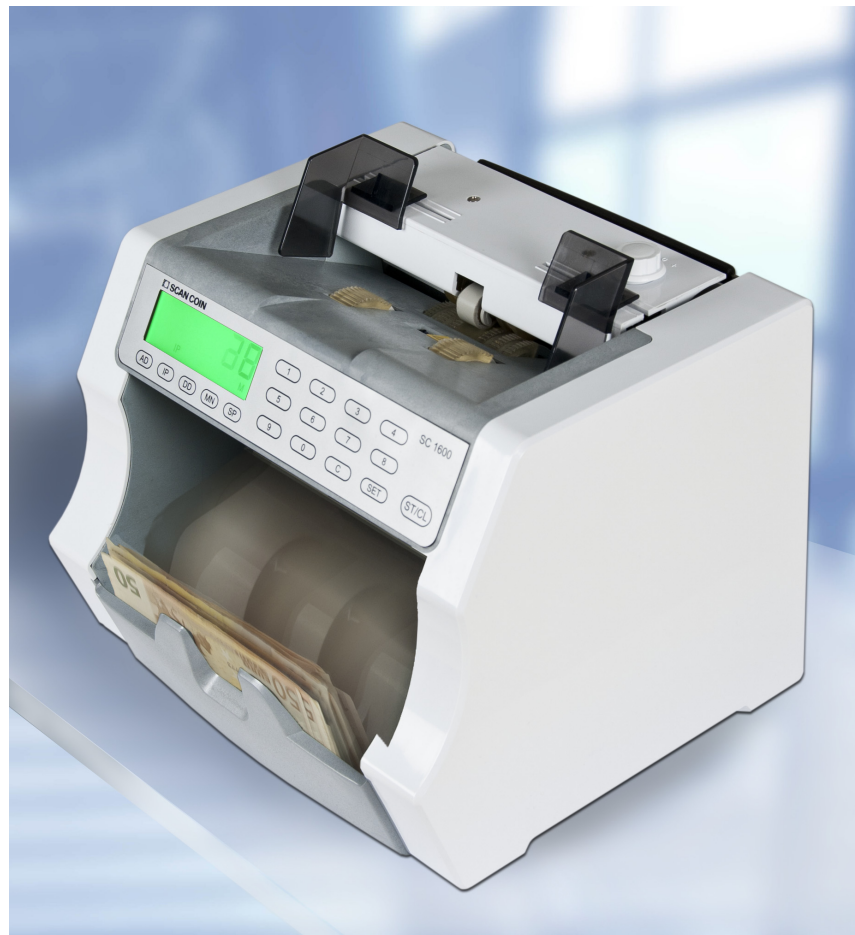


# SUZOHAPP SC 1600 Sedelteller



## Brugervejledning



050103-000 Rev 03  
© SCAN COIN AB 2016

**SCAN COIN**

# Brugervejledning

SCAN COIN 1600

Sedelteller



<b>Almen information</b> .....	<b>2</b>
Deklaration .....	2
Miljømæssig overensstemmelse .....	2
Ansvar .....	2
<b>Sikkerhedsforanstaltninger</b> .....	<b>3</b>
<b>Introduktion</b> .....	<b>4</b>
Tillbehør .....	4
Maskinens dele .....	4
Positionsangivelser .....	5
Betjeningspanel .....	5
<b>Installation</b> .....	<b>8</b>
Maskinoplysninger .....	8

>>>

>>>

<b>Drift</b> .....	<b>9</b>
Opstart .....	9
Kvantitetstælling .....	9
Summering (AD) .....	9
Indstilling af DD format (DD-funktion, korte side) .....	10
Indstilling af 3D format (3D-funktion) .....	10
Indstilling af seddelgennemlysning (IP) .....	10
Indstilling af UV følsomhed UV (kun UV-versioner) .....	11
Indstilling af tællehastighed (SP) .....	11
Indstilling af tællehastighed (SET) .....	12
Indstilling af automatisk start På/Af (MN) .....	12
Indstilling af MG/IR-følsomhed .....	12
Indstilling af niveau for seddeltykkelse .....	12
Meddelelser i displayet .....	13
<b>Fejlsøgning</b> .....	<b>14</b>
Fejlmeddelelser .....	14
<b>Vedligeholdelse</b> .....	<b>15</b>
Skift af sikring .....	15
Rengøring .....	15
<b>Tekniske data</b> .....	<b>16</b>

## Almen information

SCAN COIN AB forbeholder sig ret til at revidere og forbedre sine produkter. Denne manual beskriver produktet ved udgivelsestidspunktet og stemmer ikke nødvendigvis overens med produktet i fremtiden.

Det er ikke tilladt at kopiere denne manual eller dele heraf til noget formål, undtagen til købers eget brug, uden tilladelse fra SCAN COIN AB, Sverige.

## Deklaration

Vi, SCAN COIN AB, Malmø, Sverige, deklarerer hermed under ansvar, at produktet i denne manual, hvilket denne deklARATION relaterer til, er i overensstemmelse med følgende standarder eller tilsvarende dokumenter:

- EN 60 950-1:2006 + A11(2009) + A1(2010)
- EN 61000-6-1 (2007)
- EN 61000-6-3 (2007)

Ifølge ledende direktiver:

- Lavstrømsdirektivet 2006/95/EC,
- EMC-direktivet 2004/108/EC.

## Miljømæssig overensstemmelse

### WEEE-direktivet (gælder kun i EU)

EUs direktiv om affald af elektrisk og elektronisk udstyr (Waste Electrical and Electronic Equipment) 2002/96/EC.



Udstyr, der er mærket med dette symbol, skal håndteres separat og i henhold til lokal lovgivning vedrørende korrekt håndtering, genvinding og genbrug af brugt elektrisk og elektronisk udstyr.

Du kan få flere oplysninger ved at kontakte din SCAN COIN-repræsentant.

## Ansvar

Leverandøren af udstyret er ikke ansvarlig for overlast eller beskadigelse af personligt art eller udstyrmæssigt, hvis udstyret er ændret på nogen måde eller anvendt på en måde som ikke er tiltænkt på leveringstidspunktet. Hvis betingelserne ved anvendelse af udstyret er ændret, skal leverandøren kontaktes ellers er deklARATIONEN ugyldig.

## Sikkerhedsforanstaltninger

Denne vejledning indeholder oplysninger, som alle brugere **skal** være opmærksomme på. Fareoplysninger angives som en advarsel på følgende måde:



### ADVARSEL

#### Risiko for personskade

Denne advarsel angiver, at der er fare for brugerens sundhed og sikkerhed. Advarselssymbolerne findes på de relevante steder i denne vejledning. Læs altid om de forskellige risici, og hvordan man undgår dem, i dette afsnit.

### Forsigtighed!

Forsigtighed angiver en fare for skade på maskinen, men ikke for personskade. I forbindelse med symbolet findes en nærmere beskrivelse af risikoen, og hvordan man undgår den. Disse symboler findes på de relevante steder i denne vejledning.



### ADVARSEL

#### Risiko for elektrisk stød

Maskinen indeholder dødelige strømstyrker, når den er tilsluttet til lysnettet. Tag altid stikket ud af stikkontakten, før du rengør eller servicerer maskinen.



### ADVARSEL

#### Risiko for elektrisk stød

Maskinen er fremstillet af metal og skal derfor altid sluttes til en stikkontakt med jordforbindelse. Kontrollér, at både stikket på netledningen og selve stikkontakten har jordforbindelse. Dette er et krav, der stilles til udstyr af denne type, og hvis det ikke overholdes, overtrædes nationale og internationale regler for sundhed og sikkerhed på arbejdspladsen.



### ADVARSEL

#### Risiko for fastklemning

Denne maskine indeholder bevægelige dele og skarpe kanter. Vær altid opmærksom. Undlad at berøre maskinens indvendige dele, mens maskinen kører.

>>>

>>>



### ADVARSEL

#### Risiko for klemning

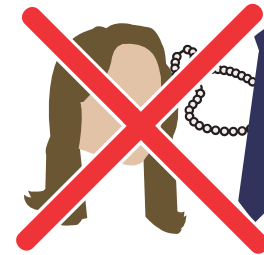
Sørg for at slukke og tage strømmen fra maskinen inden enheden med friktions-rullerne åbnes, ellers er der mulighed for at maskinen starter, hvilket kan medføre at fingrene kommer i klemme mellem friktionsrullerne. Brug håndtaget når maskinen skal løftes.



### ADVARSEL

#### Risiko for sammenfiltring

Hold lange ærmer, slips, halskæder og langt hår, som kan udløse maskinens autostart, væk fra maskinen. Såfremt maskinens autostart er aktiveret kan maskinen starte.



## Introduktion

SC 1600 Euro er kompakte bordmodeller, som er beregnet til at tælle sedler og lignende dokumenter, påvise forfalskninger for såvel sedler som dokumenter.



Maskinerne findes i flere forskellige udgaver med forskellige funktioner, se "[Funktioner](#)" på side 6. I denne brugermanual gælder instruktionerne for alle versioner, medmindre andet er angivet.

Maskinerne vejer ganske lidt, er let at bære og betjene. På forsiden af maskinen findes betjeningspanelet, hvor man via tryk på tasterne kan vælge mellem maskinens forskellige funktioner.

Maskinerne har et LCD-display (Liquid Chrystal Display), som viser totalsummer, kvantitetsstop, fejlmeddelelser og andre informationer.

Sedler, der skal tælles placeres i seddelindføringen øverst på maskinen. Når sedlerne er inde i maskinen tælles de og kommer derefter ud ved seddeludkastet nederst på forsiden af maskinen.

Maskinen kan tælle med forskellige hastigheder: lav, mellem- og høj hastighed.

Der er et RJ45 stik til seriel kommunikation med en PC og et stik til en ekstern skærm (RD 7).

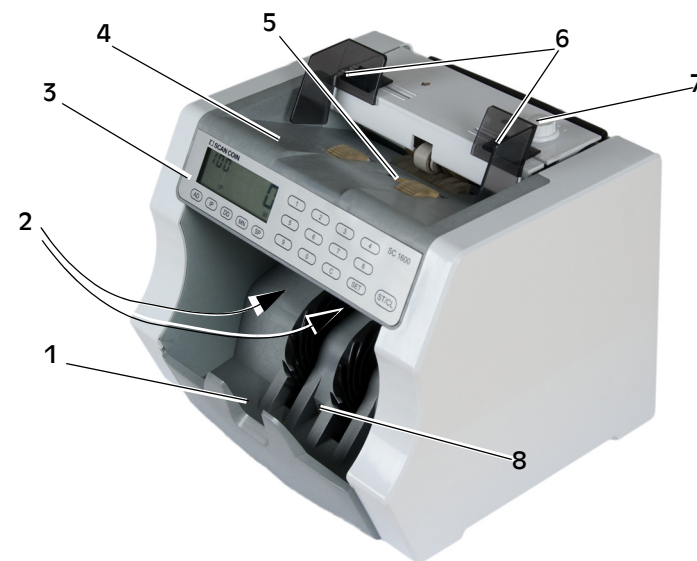


## Tillbehør

Artikelnummer	Beskrivelse
013617-000	Fjernindstillingsdisplay.
013975-100	Kommunikationskabel.

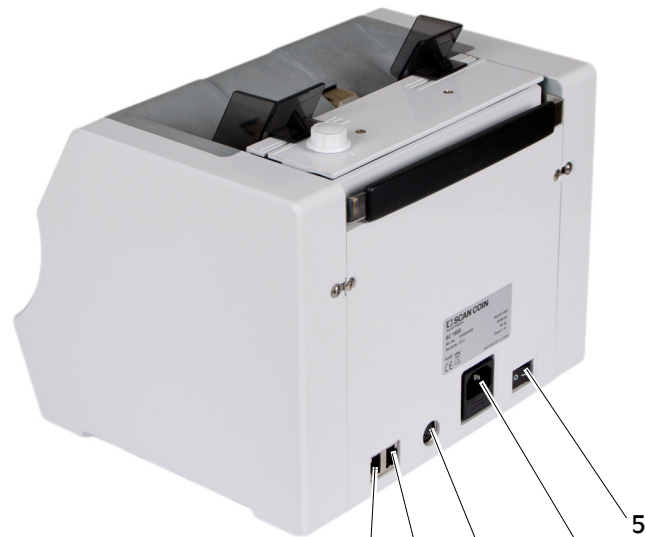
## Maskinens dele

Forfra



- |                                |                                       |
|--------------------------------|---------------------------------------|
| 1 Seddeludkast                 | 5 Sensor for seddelindføring          |
| 2 Venstre og højre tællesensor | 6 Justerbar seddelstyr                |
| 3 Betjeningspanel              | 7 Indstillingsknop for seddeltykkelse |
| 4 Seddelindføring              | 8 Sensor for seddeludkast             |

## Bagfra

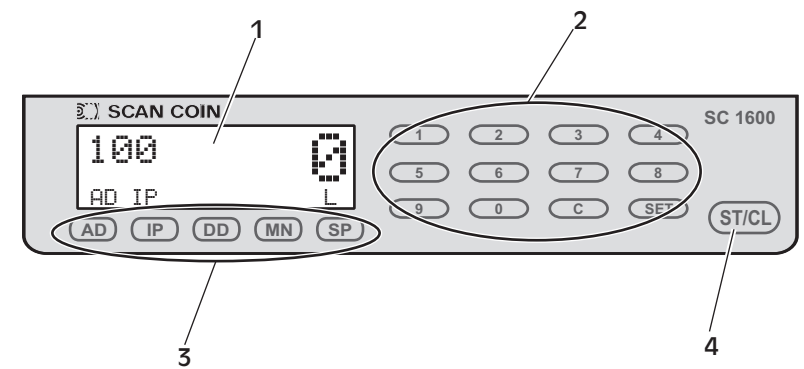


- 1 Kommunikationsport
- 2 Ikke brugt
- 3 Fjernindstillingsdisplay
- 4 Stikkontakt
- 5 Hovedafbryder

## Positionsangivelser

Medmindre andet er angivet, gælder positions- og retningsangivelser såsom venstre, højre, øverst, nederst, bagest, med uret og mod uret for maskinen set forfra.

## Betjeningspanel



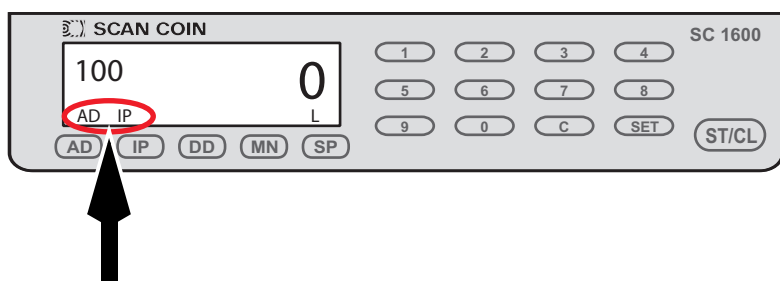
- 1 Display
- 2 Numeriske taster
- 3 Funktionstaster (SC 1600 standard)
- 4 ST/CL-tast (start/nulstil)

## Funktioner

For yderligere information se under afsnittet [“Drift” på side 9](#). For at anvende en funktion, trykkes der på funktionens tast.

### Obs!

Herefter vil teksten, der svarer til funktionen, blive vist på displayet. Dette sikrer, at man altid kan se, hvilke funktioner der er i brug.



Funktion	Beskrivelse
<b>AD</b>	<b>Sammentælling (Adding)</b> Maskinen sammenlægger alle sammentællingerne indtil <b>AD</b> -funktionen kobles fra.
<b>IP</b>	<b>Smart håndtering (Intelligent processing)</b> Denne funktion kan anvendes sammen med de øvrige funktioner. Maskinen kan automatisk indstille den bedste gennemlysning for lyse eller mørke sedler/dokumenter. Hvis der er tale om et blandet bundt af ekstreme lyse eller mørke dokumenter kan <b>IP</b> -funktionen kobles fra, og man kan manuelt indstille den gennemlysning man ønsker, se <a href="#">“Indstilling af seddelgennemlysning (IP)” på side 10</a> .

Funktion	Beskrivelse
<b>DD</b>	<b>Størrelseskontrol (Dimension detection (i mm))</b> Denne funktion viser, hvis der er forskellig højde (på den korte side) i et bundt sedler. Hvis for lille eller stor seddel opdages stopper maskinen med det samme. Maskinen vil give et lydsignal fra sig og displayet viser »dd«. <input type="checkbox"/> <b>DD</b> -funktionen er koblet fra. <input checked="" type="checkbox"/> <b>DD</b> -funktionen er i brug. Den øverste seddel, der ligger i seddeludkastet er den afvigende seddel. Denne seddel skal fjernes fra seddeludkastet. Sedlen indgår ikke i det optalte antal. Den mindste størrelsesdifference er 2 mm, men maskinen kan sættes op til 7 mm. (se <a href="#">“Indstilling af DD format (DD-funktion, korte side)” på side 10</a> ). Fabriksindstillingen er 4 mm.
<b>MN</b>	<b>Manuel start (Manual start) (kun SC 1600 standard).</b> Denne funktion kan anvendes sammen med de øvrige funktioner. Når <b>MN</b> funktionen anvendes starter maskinen ikke automatisk når sedlerne lægges i seddelindføringen, men ved tryk på den røde knap (ST/CL). Se <a href="#">“Indstilling af automatisk start På/Af (MN)” på side 12</a> .
<b>SP</b>	<b>Hastighed</b> Vælg lav, mellem eller høj tælehastighed. Kun anvendes i visse maskiner. Se <a href="#">“Indstilling af tælehastighed (SP)” på side 11</a> .

Funktion	Beskrivelse
<b>UV</b>	<p><b>UV-kontrol (UV detection) (kun UV-versioner)</b></p> <p>Denne funktion kontrollerer sedler/dokumenter ved hjælp af ultraviolet lys. Funktionen kan anvendes til næsten alle seddeltyper. Funktionen checker papirkvaliteten og anvendes for at identificere mistænksomme sedler/dokumenter.</p> <p>Når maskinen støder på en mistænksom seddel/dokument stopper den med det samme. Maskinen vil give et lydsignal fra sig og displayet viser »CF1«.</p> <p>Se <a href="#">“Indstilling af UV følsomhed UV (kun UV-versioner)” på side 11.</a></p>
<b>3D</b>	<p><b>Tredimensionel kontrol (Three-dimensional detection) (kun 3D-versioner)</b></p> <p>Denne funktion viser, hvis der er sedler/dokumenter i et bundt, der har forskellig bredde/længde. Funktionen kan kobles helt fra, kan anvendes for kontrol af kun den korte side (<b>DD</b>-funktionen) eller for kontrol af både den korte og lange side (<b>3D</b>-funktion). Et symbol i displayet vil indikere, hvilken indstilling, der er valgt:</p> <p><input type="checkbox"/> <b>3D</b>-funktionen er koblet fra.</p> <p><input type="checkbox"/> <b>DD</b>-funktionen er i brug.</p> <p><input type="checkbox"/> <b>3D</b>-funktionen er i brug.</p> <p>Nøjagtigheden for kort- og langside kan indstilles separate. Fabriksindstillingen er 4 mm for den korte side og 5 mm for den lange side. Indstillingerne ligger i maskinen også selvom maskinen slukkes.</p> <p>Se <a href="#">“Indstilling af 3D format (3D-funktion)” på side 10.</a></p>

Funktion	Beskrivelse
<b>MG</b>	<p><b>Kontrol af magnetisk tryk (Magnetic print detection) (kun MG-versioner)</b></p> <p>Kontrollerer trykket på sedlerne, der er trykt med magnetisk blæk. Kan anvendes til fx US\$ og Eurosedler. Funktionen anvendes for at identificere mistænksomme sedler/dokumenter.</p> <p>Når maskinen opdager en mistænksom seddel, vil den stoppe med det samme. Maskinen vil give et lydsignal fra sig og displayet viser »CF2«.</p> <p>Se <a href="#">“Indstilling af MG/IR-følsomhed” på side 12.</a></p>



## Installation



### ADVARSEL

#### Risiko for elektrisk stød

Følg "[Sikkerhedsforanstaltninger](#)" på side 3.

#### Forsigtighed!

Maskinens elektriske kredsløb skal være beskyttet med en sikring eller et relæ.

Omgivelserne skal opfylde følgende krav:

- Temperatur 15-35 °C
- Luftfugtighed 30-80 % R.H.

Maskinen må ikke anbringes i nærheden af en radiator. Sørg for, at der er tilstrækkelig frirum omkring maskinen, til at luften kan cirkulere frit.

Sørg for, at maskinen er placeret, så den let kan frakobles.

Hvis stikket på netledningen er forsynet med en sikring, skal du kontrollere, at sikringen har den rette ampereværdi.

Selvom denne maskine er blevet testet og overholder nationale og internationale standarder/bestemmelser, anbefales det, at der ikke anbringes udstyr, der genererer et højt niveau af elektromagnetisk interferens (EMI), i nærheden af maskinen.

## Maskinoplysninger

Skiltet nedenfor er et eksempel som viser, hvilke informationer der er tilgængelig på maskinen.

**SCAN COIN**  
MALMÖ-SWEDEN

**SC 1600**

1 M/c No. 018520-6xx  
2 Serial No. 3245  
3 RoHS  
4 CE  
5 WEEE symbol  
6

7 99-245 VAC  
8 60/50 Hz  
9 60 W  
10 Fuse 2 A  
11 Assembled 2012 in China

1 Maskintype  
2 Artikelnummer  
3 Serienummer  
4 RoHS  
5 CE-symbol  
6 WEEE-symbol\*  
7 Netspænding  
8 Frekvens  
9 Strømforbrug  
10 Sikring  
11 Sted og fabrikationsår

\* Se "[Miljømæssig overensstemmelse](#)" på side 2.

## Drift



### ADVARSEL

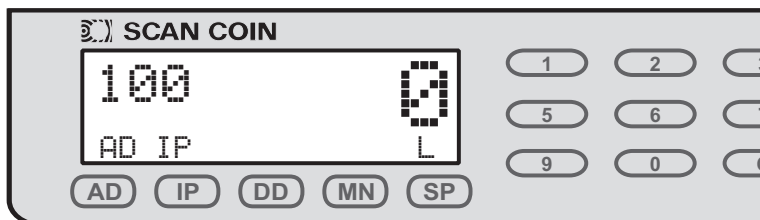
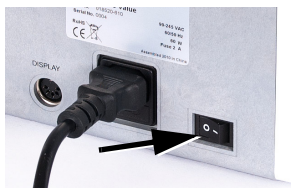
#### Risiko for fastklemning

Følg "[Sikkerhedsforanstaltninger](#)" på side 3.

## Opstart

- Tilslut netkablet på maskinens bagside.
- Indstil strømafbryderen i position I (ON).

Maskinen starter op og laver en selvtest. Maskinen er automatisk indstillet til kvantitetstælling. »0« vil vise sig på tælledisplayet og »100« vil vise sig på displayet for kvantitetsstop.



Hvis der opstår fejl vises en fejlkode.

Enhver funktion, se "[Funktioner](#)" på side 6, kan nu vælges.

## Kvantitetstælling

Maskinen tæller sedlerne til den når det indstillede kvantitetsstop.

Kvantitetsstoppet »100« vælges automatisk når maskinen tændes (ON). Tryk C for at nulstille kvantitetsstoppet.

- Indstil det ønskede kvantitetsstop ved hjælp af de numeriske taster 0-9.
- Placere sedlerne i seddelindføringen.

>>>

>>>

- Justere seddelstyrene så de passer til den slags sedler, som tælles. Optællingen starter automatisk. Maskinen stopper når det indstillede kvantitetsstop er nået.



- Tag de talte sedler væk. Optællingen fortsætter automatisk så længe der er sedler i seddelindføringen.

## Summering (AD)

- Tryk AD. Displayet viser »AD«.
- Placere sedlerne I seddelindføringen. Optællingen starter automatisk. Alle sedlerne tælles og lægges sammen. Displayet vil vise det totale antal af talte sedler.

## Indstilling af DD format (DD-funktion, korte side)

- a) Tryk **SET** flere gange til »dd« vises i displayet.
- b) Tryk på den numeriske tast **1** (øge) eller **0** (mindsk) for at vælge den ønskede nøjagtighed.  
Denne kan ligge mellem 2-7 mm.
- c) Tryk **ST/CL**.

## Indstilling af 3D format (3D-funktion)

For at indstille nøjagtigheden for den korte side, anvendes den forrige instruktion ("[Indstilling af DD format \(DD-funktion, korte side\)](#)" på side [10](#)).

3D-funktionen skal være i brug.

- a) Tryk **SET** flere gange til »3d« vises i displayet.
- b) Tryk på den numeriske tast **1** (øge) eller **0** (mindsk) for at vælge den ønskede nøjagtighed.  
Denne kan ligge mellem 4-8 mm.
- c) Tryk **ST/CL**.

## Indstilling af seddelgennemlysning (IP)

Når **IP**-funktionen er valgt fra viser displayet »DE X« og gennemlysningen for de sedler/dokumenter, som skal tælles kan indstilles.

Der findes otte forskellige grænser for gennemlysning. Fabriksindstillingen er 4.

### Obs!

Funktionen **IP** sørger automatisk for at tage vare på stort set alle former for sedler, og skal kun vælges fra når der er tale om sedler i en vis stand /fx ekstreme lyse og ekstreme mørke sedler i samme bundt).

- a) Tryk **SET** flere gange til displayet viser »dE«.
- b) Tryk på den numeriske tast **1** (øge) eller **0** (mindsk) for at vælge passende niveau:
  - DE 1-2: tynde, lyse og nye sedler/dokumenter;
  - DE 3-5: Sedler/dokumenter med seddelfarve mellem lys og mørk;
  - DE 6-8: tykke, mørke, gamle eller beskidte sedler/dokumenter.
- c) Tryk **ST/CL**.

## Indstilling af UV følsomhed UV (kun UV-versioner)

### Obs!

Hvis maskinen gentagne gange tager fejl af rigtige sedler/dokumenter bør der vælges en lavere følsomhed. Hvis maskinen ikke frasortere forfalskninger, vælges en højere følsomhed.

- a) Tryk **SET**.
- b) Tryk **UV** flere gange for at vælge et passende niveau vedrørende følsomhed:
  - »L«- lav;
  - »M«- mellem;
  - »H«- høj.
- c) Tryk **ST/CL**.

## Indstilling af tællehastighed (SP)

### Obs!

Hvis maskinen ikke har en **SP**-tast, se [“Indstilling af tællehastighed \(SET\)” på side 12](#).

- a) Tryk **SP** for at vælge den ønskede tællehastighed.  
Displayet vil vise:
  - »L«- lav;
  - »M«- mellem;
  - »H«- høj.

De stationære hastigheder kan også indstilles. Der findes ni forskellige niveauer.

- Tryk på de numeriske taster **1** eller **0** for at vælge den ønskede hastighed. Hastigheden ændres i trin på 100 (+/- 100 noter/min).

Følg instruktionerne nedenfor for at ændre de stationære hastighedsværdier.

- b) Tryk **SET**.  
Displayet viser »SP1« og indstillingen for høj hastighed.
- c) Tryk på den numeriske tast **1** (øge) eller **0** (mindske) for at vælge den ønskede høje hastighed.
- d) Tryk **SET**.  
Displayet viser »SP2« og indstillingen for mellem hastighed.
- e) Tryk på den numeriske tast **1** eller **0** for at vælge den ønskede hastighed for mellemniveau.
- f) Tryk **SET**.  
Displayet viser »SP3« og indstillingen for lav hastighed.
- g) Tryk på den numeriske tast **1** eller **0** for at vælge den ønskede lave hastighed.
- h) Tryk **ST/CL**.

## Indstilling af tællehastighed (SET)

Hvis maskinen ikke har en **SP**-tast kan tællehastigheden indstilles ved hjælp af **SET**-tasterne.

- Tryk **SET** for at vælge en af de stationære tællehastigheder.  
Displayet viser »SP«.
  - Tryk **2** for at vælge lav hastighed;
  - Tryk **3** for at vælge mellem hastighed;
  - Tryk **4** for at vælge høj hastighed.

De stationære hastigheder kan også indstilles. Der findes ni forskellige niveauer.

- Tryk på de numeriske taster **1** eller **0** for at vælge den ønskede hastighed. Hastigheden ændres i trin på 100 (+/- 100 noter/min).

## Indstilling af automatisk start På/Af (MN)

Hvis maskinen ikke har en **MN**-tast kan funktionen aktiveres ved hjælp af **SET**-tasterne.

- Tryk **SET** flere gange indtil »AU« vises i displayet.
- Tryk på de numeriske taster **1** (On) eller **0** (Off) for at vælge den ønskede funktion.

## Indstilling af MG/IR-følsomhed

For at indstille følsomheden for nogen af funktionerne **MG** eller **IR** skal funktionerne være valgt. Tryk på funktionstasterne **MG** eller **SET** for **IR**.

- Tryk **SET**.
- Tryk **MG** eller **SET (IR)**.

Tryk **MG** for at indstille det ønskede niveau:

- »L«- lav;
- »M«- mellem;
- »H«- høj.

For at indstille følsomheden af **IR**:

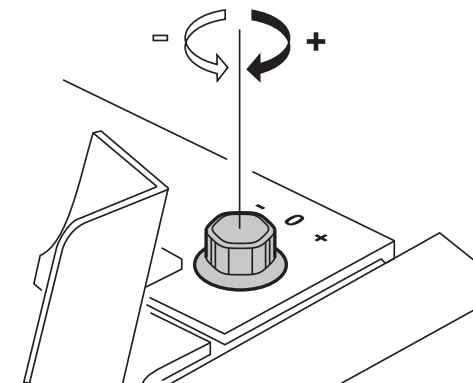
- Tryk **SET** flere gange til displayet viser »IR«.
- Vælg det niveau i otte trin, 0-8 (0 = funktionen er slukket).
- Tryk på de numeriske taster **1** eller **0**.

- Tryk **ST/CL**.

## Indstilling af niveau for seddeltykkelse

Knappen anvendes for at indstille seddeltykkelsen således, at sedlerne skilles på den bedste måde.

- Hvis maskinen ofte standser under tællingen og displayet viser »dbl«, drej da indstillingsknappen en smule (mod »-«) for at mindske afstanden mellem føde-rullerne.
- Hvis seddelføringen går trængt og ujævnt, drej da indstillingsknappen med uret (mod »+«) for at øge afstanden mellem føde-rullerne.



## Meddelelser i displayet

Meddelelserne vises i displayet ved normal drift. Når maskinen standser, læs meddelelsen og udfør den beskrevne handling. Hvis meddelelsen bliver ved eller kommer igen, kontakt da serviceafdelingen hos SCAN COIN A/S.

Nedenstående liste viser meddelelser, som kan fremkomme i displayet.

Kode	Beskrivelse
3d	For lille/for stor seddel (på den lange side) påvist. Fjern den fejlagtige seddel og tryk <b>ST/CL</b> for at fortsætte optællingen. Seddelbundet behøver ikke at blive fjernet fra seddeludkastet. Den mistænkte seddel indgår ikke i den talte totalsum.
CF1	Mistænkt seddel påvist ( <b>UV</b> -funktionen). Fjern sedlen og tryk <b>ST/CL</b> for at fortsætte optællingen. Den mistænkte seddel indgår ikke i den talte totalsum.
CF2	Mistænkt seddel/dokument påvist ( <b>MG</b> -funktion). Fjern sedlen og tryk <b>ST/CL</b> for at fortsætte optællingen. Den mistænkte seddel indgår ikke i den talte totalsum.
CF3	Mistænkt seddel/dokument påvist ( <b>IR</b> -funktion). Fjern sedlen og tryk <b>ST/CL</b> for at fortsætte optællingen. Den mistænkte seddel indgår ikke i den talte totalsum.
dbl	Dobbelt eller sammensatte sedler påvist. Fjern sedlerne fra seddeludkastet og tæl alle sedlerne om. Hvis fejlen »dbl« ofte fremkommer, justere da på knappen for seddeltykkelse.
dd	For lille/for stor seddel (på den korte side) påvist. Fjern den fejlagtige seddel og tryk <b>ST/CL</b> for at fortsætte optællingen. Seddelbundet behøver ikke at blive fjernet fra seddeludkastet. Den mistænkte seddel indgår ikke i den talte totalsum.

Kode	Beskrivelse
HAF	Halv seddel/dokument påvist. Fjern den halve seddel og tryk <b>ST/CL</b> for at fortsætte optællingen. Seddelbundet behøver ikke at blive fjernet fra seddeludkastet. Den mistænkte seddel indgår ikke i den talte totalsum.
Ins	Seddel sidder fast i maskinen. Fjern sedlen og genstart optællingen.
JAn	Gennemløbsstop. Tryk <b>ST/CL</b> for at fortsætte optællingen. Hvis maskinen ikke starter, fjern sedlerne, indstil knappen for seddeltykkelse og start tællingen igen.

## Fejlsøgning



### ADVARSEL

#### Risiko for elektrisk stød

Følg "[Sikkerhedsforanstaltninger](#)" på side 3.

## Fejlmeddelelser

Følgende meddelelser ses i forbindelse med fejl på sensorerne. Det mest almindelige problem er samling af snavs på sensoren eller at sensoren dækkes af en seddel.

For at afhjælpe, anvend en blød børste eller klud for at rengøre sensorerne, eller fjern sedlen og start derefter maskinen en gang til.

Fejlkode	Fejlposition
E01	Venstre tællesensor
E02	Højre tællesensor
E03	Venstre sensor for dobbelt påvisning
E04	Højre sensor for dobbelt påvisning
E05	Sensor for seddeludkast
E06	Sensor for seddelindføring
E07	Sensor for rotations-hastighed



- 1 Venstre og højre tællesensor
- 2 Sensor for seddelindføring
- 3 Sensor for seddeludkast



## Vedligeholdelse



### Risiko for elektrisk stød

Følg "[Sikkerhedsforanstaltninger](#)" på side 3.

Rengør maskinen dagligt for at forhindre at snavs samles.

### Forsigtighed!

Anvend ikke metalværktøj eller grove rengøringsmidler, som kan skade sensorerne.

## Skift af sikring

- Træk forsigtig den nederste holder ud.
- Byt sikring. Se "[Tekniske data](#)" på side 16 for det rigtige mærke.
- Sæt sikringsholderen på plads igen.



## Rengøring

### Sensorer

Der findes fire sensorer som behøver regelmæssig rengøring. Anvend en blød børste.

Rengør:

- Sensor for seddelindføring,
- Sensor for seddeludkast,
- Venstre og højre tællesensor.

### Føder-system

- Sørg for at seddelstyrerne **ikke** befinder sig i yderste position.
- Placere håndtaget i den forreste position.
- Løft enheden med friktionsrullerne.
- Kontroller og, ved behov, rengør området med en blød børste.





## Tekniske data

### Artikelnummer:

SC 1600 std . . . . .	018520-600
SC 1600 UV. . . . .	018520-601
SC 1600 UV MG IR. . . . .	018520-602
SC 1600 UV 3D MG IR. . . . .	018520-603

**Netspænding** . . . . . 99-245 V AC

**Frekvens** . . . . . 60/50 Hz

**Strømforbrug** . . . . . 40 W

**Sikring** . . . . . 2 A

### Tællehastighed (valgbar):

Høj . . . . .	1 300, 1 400, 1 500 sedler/minut
Mellem . . . . .	900, 1 000, 1 100 sedler/minut
Lav . . . . .	500, 600, 700 sedler/minut

### Seddelstørrelse:

Minimum . . . . .	110x50 mm
Maksimum . . . . .	185x90 mm

### Dimensioner:

Bredde . . . . .	270 mm
Dybde . . . . .	230 mm
Højde . . . . .	250 mm

**Vægt** . . . . . 5,6 kg

**Lydniveau** (under drift) . . . . . 79 dB (A)